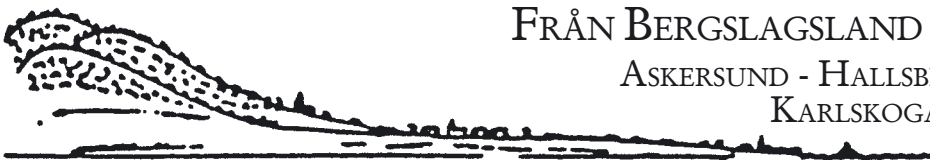


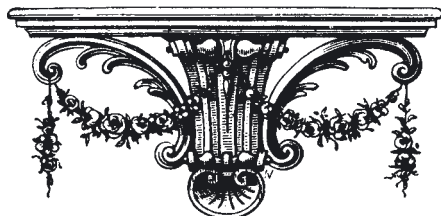
## Vem var Anna Maria Zachrisdotters make Johan Röö?

sidan 6



# INNEHÅLL

- Medborgarskapshandlingar till Rötters Vänner s 2
- Bergstingsprotokollen på Bergskollegium s 3
- Anbyrtardag i Örebro s 4
- Anbyrtardag - gav svar på gåta s 5
- Vem var Anna Maria Zachrisdotters make Johan Röö? s 6
- Jag heter Yvonne Jeanette Birgitta s 8
- Släktforsarsidor på Facebook s 9
- Nu är DVD:n Rotemannen släppt! s 9
- Redan 10.000 gravar i Gravstensinventeringen s 9
- Släktforskar dagarna i Gävle s 10
- Länkning mellan Emiweb och SVAR s 10
- Alexander Bards närkeanor s 10
- Varför ska man fara till Arninge? s 11
- Tills döden skiljer oss åt - eller en olyckshändelse vid Almbro anno 1827 s 12
- Projektet Inrikes pass s 13
- Föreningssidor s 14-16



**Framsidesbilden**

Brudkort taget i Fjugesta 1910.  
Beställare: Gustaf Andersson,  
Fjugesta.

Bildkälla: Sophie Janssons bildarkiv/Örebro stadsarkiv

## MEDBORGARSKAPSHANDLINGAR TILL RÖTTERS VÄNNER

Nu har de sista Medborgarskaps-handlingarna indexerats och blivit sökbara på Rötter

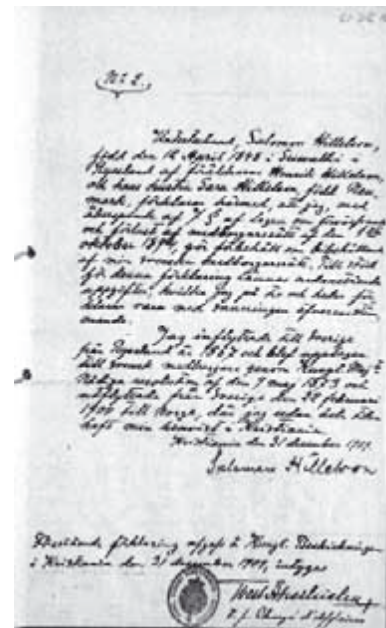
[www.genealogi.se/konsulatsarkiv](http://www.genealogi.se/konsulatsarkiv).

Det är 16.552 personer nämnda i svenskars ansökningar om förbehåll som nu lagt till i databasen.

År 1894 tillkom en lag som innebär att svenskar bosatta utomlands efter 10 år måste ansöka om förbehåll för att få behålla sitt svenska medborgarskap. Ansökningarna lämnades in till de svenska konsulaterna ute i världen och kom med tiden att hamna i utrikesdepartementets arkiv på Riksarkivet.

De konsulat som tillkommit sedan förra uppdateringen är Antwerpen, Bordeaux, Hamburg, Helsingfors, Konstantinopel, Köpenhamn, Le Havre, Riga och Rouen.

Totalt finns nu 6 477 ansökningar med 28 115 nämnda personer sökbara för Rötter Vänner.



Ansökan att behålla medborgarskap

Ansökningarna omfattar åren 1881-1921.

Medborgarskapshandlingarna är nu färdigindexerade, men vi behöver fortfarande hjälp med att indexera återstående Nationalitetsmatriklar. Gå till:

[www.genealogi.se/konsulatsarkiv](http://www.genealogi.se/konsulatsarkiv) och anmäl ditt intresse

Källa: Nättidningen Rötter [www.roetter.se](http://www.roetter.se)

Namn och födelseort	Ämnen	År	Övrigt
Fr. M. Löfdahl			1894, 1895, 1896, 1897, 1898, 1899, 1900, 1901, 1902, 1903, 1904, 1905, 1906, 1907, 1908, 1909, 1910, 1911, 1912, 1913, 1914, 1915, 1916, 1917, 1918, 1919, 1920, 1921
Fr. M. Löfdahl			1894, 1895, 1896, 1897, 1898, 1899, 1900, 1901, 1902, 1903, 1904, 1905, 1906, 1907, 1908, 1909, 1910, 1911, 1912, 1913, 1914, 1915, 1916, 1917, 1918, 1919, 1920, 1921
Fr. M. Löfdahl			1894, 1895, 1896, 1897, 1898, 1899, 1900, 1901, 1902, 1903, 1904, 1905, 1906, 1907, 1908, 1909, 1910, 1911, 1912, 1913, 1914, 1915, 1916, 1917, 1918, 1919, 1920, 1921
Fr. M. Löfdahl			1894, 1895, 1896, 1897, 1898, 1899, 1900, 1901, 1902, 1903, 1904, 1905, 1906, 1907, 1908, 1909, 1910, 1911, 1912, 1913, 1914, 1915, 1916, 1917, 1918, 1919, 1920, 1921

Nationalitetsmatrikel

## BERGSTINGS- PROTOKOLLEN PÅ BERGSKOLLEGIUM

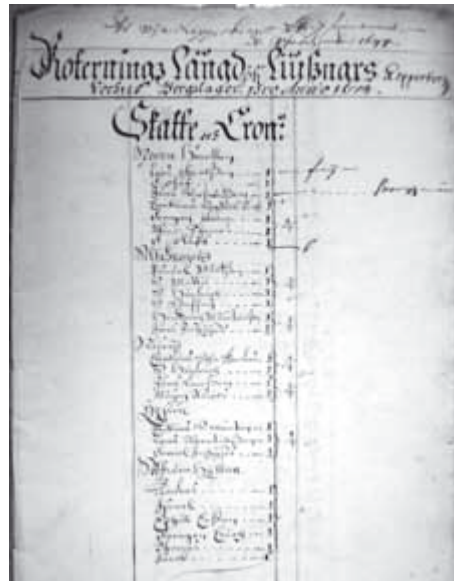
av Leif G:son Nygård, Örebro

Under stormaktstiden blev bergsbruket Sveriges viktigaste näring. Behovet av järn var mycket stort, inte minst för tillverkning av vapen till alla krig som då utspelade sig. Och de ädlare metallerna koppar och silver, var en mycket viktig exportvara och bidrog till Sveriges välstånd.

Från att tidigare ha varit en ostrukturerad verksamhet lokalt och regionalt, som var kontraproduktivt ur nationellt hänseende, ansågs det nödvändigt att inrätta en särskild myndighet för att organisera och reglera bergsbruket i riket. Därför inrättades Bergskollegium och underliggande Bergslagsstaterna (Bergmästardistrikten) 1637.

Samtidigt tillkom en särskild domstol - Bergrätten - med jurisdiktion att hantera allahanda spörsmål och tvister som specifikt uppstod kring bergsbruket; kolhandel, smidesräkningar, stämplat, rågångar, arv, privilegier, kontrakt, tjänstetillsättningar m m. Tidigare hade sådant, i den mån det förekom, enbart avhandlats av häradsrätterna. Men i takt med att bruksrörelserna expanderade tilltog också ärendemängden, vilket sannolikt var den viktigaste anledningen till att Bergrätten instiftades.

På Riksarkivet, under Bergskollegium, förvaras rättsprotokollen från Sveriges bergmästardömen. Och dessa är (signa inom parentes): Sala bergslag (EIIa), Stora Kopparbergs bergslag (EIIb), Norr- och Västerbottens EIIc), Västernorrlands och Jämtlands (EIIId), Upplands och Gävleborgs (EIIe), Öster- och Väster-



Roteringslängd för  
Nya Kopparberg och  
Lindesberg 1674  
från Leif Nygårds  
webbalbum

bergslagens (EII f), Nya Kopparbergs (EIIg), Nora och Lindes (EIIh), Värmlands (EIIi), Södermanlands och Östergötlands (EIIj) och Skånes och Kronobergs (EIIk).

Eftersom de inte är mikrofilmade och dessutom tidigare än de protokoll som är knutna till de olika bergmästardistrikten, är de viktiga för släkt- och hembygdsforskaren. De utgör dessutom ett bra komplement till häradsrättsprotokollen. För även om bergstingsprotokollen först och främst rör angelägenheter vid gruvor och bruk, och de personer som var direkt involverade i driften, omtalas påfallande ofta även människorna som var bofasta i dessa bergslagsområden.

Jag har därför ansett det betydelsefullt att tillgängliggöra dessa protokoll (i alla fall de som rör mellersta bergslagen). Under hösten digitaliserade jag de första två volymerna från Öster- och Västerbergslagens bergmästardöme - etuitexterna har jag lagt ut i mitt webbalbum

<https://picasaweb.google.com/102168480639298029661/BergstingsprotokollFranOsterOchVasterbergslagensBergmastardome16531698#>

Jag har fortsatt med de första volymerna av Nya Kopparbergs bergmästardöme (som - förutom Nya Kopparberg - innefattade Grythyttans och Hällefors bergslag samt Hällefors silververk), vilka jag snart är klar med. Där hittade jag för övrigt ett riktigt "guldkorn": ett rannsaktionsprotokoll från 9-10/9 1698 över Hällefors Silverbergslags underlagda dagsverkshemman och torpare, med redogörelse för alla hemman och torpare under bergslaget; när hemmanet/torpet anlades, förste brukare och all personal under bergslaget. Så jag får gratulera dem med anorna i detta område!

Härnäst följer sedan digitalisering av protokollen från Nora och Lindes samt Värmlands bergmästardöme. I mitt webbalbum,

<https://picasaweb.google.com/102168480639298029661>

kommer jag att lägga ut information om dessa. Där finns också annat material från Bergslagen, bland annat några domböcker från Närke med direkt åtkomst.

E-post: lepoemo@hotmail.com  
tel. 0703-91 53 77

## ANBYTARDAG I ÖREBRO

Nu är det dags för en anbytarträff för släktforskare som har anor i Närke.

Det är släktforskarföreningarna i Örebro, Kumla och Hallsberg som samarbetar som arrangör och inbjuder alla intresserade att delta i träffen.

Vi vänder oss speciellt till de som har anor i de församlingar som finns/funnits inom de tre kommunerna Örebro, Kumla och Hallsberg. Förteckning över alla församlingarna finns på hemsidan [www.orebroslaktforskare.se](http://www.orebroslaktforskare.se)

Tid: lördag den 21 april kl 10-16  
Plats: Nikolai prästgård, Nikolai-gatan 8, Örebro.

Avgift för deltagande är 180 kr per person. I priset ingår lunch-baguette med dryck och kaffe.

### Program:

10:00 Ankomst, kaffe

10:30 Anbytdagen inleds

12:00 Möjlighet till lunchupphåll, många restauranger på nära håll

16:00 Avslutning



Nikolai prästgård -  
se markering på bilden



Ta gärna med egen dator med USB-minne, personregister och annat släktmaterial som släktböcker, gamla fotoalbum m.m.

Vi kommer på försök att göra en lokal disbytdatabas i vilken deltagarnas anor i förväg matchas. Det krävs då att deltagare skickar in en Gedcom-fil på hela sin databas eller de släktgrenar som berör de församlingar som ingår i anbytarområdet. De som har släktforskarprogrammet Disgen kan använda exportfunktionen för Disbyt.

Anmälan görs på Örebro Släktforskares hemsida

[www.orebroslaktforskare.se](http://www.orebroslaktforskare.se)

där ett speciellt anmälningsformulär kommer att finnas.

Anmälan kan också göras med brev. Ange då fullständigt namn, postadress, postnummer, postort, telefonnummer, mobilnummer och e-postadress. Ange också om deltagande i det lokala Disbyt önskas.

I anmälan bör du lista upp de viktigaste församlingarna som du forskar i, ange även för dig viktiga släktnamn.

Brevanmälan eller brevfrågor skickas till Örebro Släktforskare, Västra Nobelgatan 22, 70355 Örebro. Frågor kan även skickas som mejl till [info@slaekt.se](mailto:info@slaekt.se).

Sista anmälningsdag är 1 april 2012.

Anmälan är bindande när vi bekräftat den. Antalet platser är begränsat.

Två veckor före träffen skickar vi ut en lista med deltagarnummer och de församlingar och släktnamn som angivits i anmälan samt en betalningsavi.

Välkomna!

*Örebro Släktforskare  
Kumla Släktforsarklubb  
Hallsbergs Släktforsarklubb*

**Anbyttardagen - aktuella församlingar****Hallsberg**

Bo  
Hallsberg  
Sköllersta  
Svennevad  
Viby

**Kumla**

Ekeby  
Hardemo  
Kumla

**Lekeberg**

Edsberg  
Hackvad  
Hidinge  
Knista  
Tångeråsa

**Örebro**

Adolfsberg  
Almby  
Asker  
Axberg  
Kräcklinge  
Eker  
Ervalla  
Glanshammar  
Kvistbro  
Gräve  
Gällersta  
Hovsta  
Kil  
Lillkyrka-Ödeby  
Långbro  
Lännäs  
Mikael  
Mosjö  
Norrbyås  
Rinkaby  
Stora Mellösa  
Tysslinge  
Täby  
Vintrosa  
Örebro Nikolai  
Örebro Olaus Petri  
Ånsta  
Ödeby  
Brevens bruk  
Dylta bruk  
Svea trängkår

**ANBYTTARDAG - GAV SVAR PÅ GÅTA**

av *Wanja Sundin*

Vad är en anbyttardag? Kan jag ha nytta av en sådan? Hur går det till? Är det kanske svårt? Har jag verkligen något att komma med?

Frågorna var många och svaren skulle jag få, när väl dagen var inne. Med pärmar och anteckningspapper och faktiskt också min lilla laptop åkte jag till Flen. Letade rätt på lokalen och kände mig ganska ensam i församlingen, eftersom en hel del andra deltagare verkade känna varandra sedan tidigare. Men det vände snart, eftersom vi som var där, hade samma intresse av denna landsända.

Bakgrunden var att min mamma, efter sin pensionering, började ringa runt till pastorsexpeditionerna runt sjön Båven och i allt vidare cirklar i Sörmland. Snart fick hon rådet och uppmaningen att försöka själv på Landsarkivet i Uppsala.

Turligt nog bodde jag i Uppsala i början av 60-talet och mamma kom med block och egenhändigt gjorda släkttavlor över sin fars släkt.

Vi hade en viss kännedom om slakten eftersom mamma som barn lyssnat och lagt på minnet vad som de äldre (födda 1832 till 1846) berättat. Men det fanns förstås många luckor som vi nu skulle fylla på Landsarkivet.

En stötesten var min morfars farfars far som vi fann i en dödbok. Vi fick hjälp att läsa i originalboken och listade ut att han ramlat av hästkärran efter en marknadsresa till Torshälla och slagit huvudet i en sten och dött.

Vi kunde se när han gifte sig och när sonen Anders Nilsson föddes. Vi såg faddrarnas namn och nu satte fantasin igång. Varför fanns dessa grevar där? Varför kunde vi inte hitta någon födelsenotis för fadern (alltså han som ramlat av kärran). Varifrån kom han? Inga noteringar - kom han gående från okänd by och blev gift för att ta hand om ett grevligt oäkta barn?

Fantasierna skenade vilt iväg, kanske därför att vi var okunniga nybörjare. Hur vi än sökte kunde vi inte lösa gåtan.

Jag har sökt denne Nils Andersson i många år. Jag har gått igenom alla födelseböcker för åren 1730 och 1731 i hela Sörmland - förgäves, han finns inte.

Detta var läget när jag kom till Flen. Vi hade i förväg fått förteckningar över deltagarna och deras forskningssocknar, så nu sökte jag upp en man som alla ville prata med. Efter lite köande kom jag fram och vi började prata. "Lösenordet" var Marta Jonsdotter född 1760 gift med Anders Nilsson född 1760. Vi var släkt!

Han hade också svar på gåtan. Nils Andersson fanns inte i någon födelsebok men han hade växt upp hos sina morföräldrar och jag fick namn på hans föräldrar. Av mig fick han Marta Jonsdotters föräldrar och farföräldrar och i vilket husförhör de fanns.

Så här i efterhand är jag så glad att jag övervann den osäkerhet som infann sig inför Anbyttardagen. Så trevligt att träffa intresserade "kanske" släktingar eller i alla fall släktforskare som kände till byar, socknar och släkter.

Ta chansen den 21 april 2012 i Örebro, du också, om du vill träffa andra som har gemensamma intressen i just DINA socknar.

# VEM VAR ANNA MARIA ZACHRISDOTTERS MAKE JOHAN RÖÖ?

av Marie Esplund-Lynn, Örebro

## Anna Maria

Den 8 mars 1807 avled hustru Anna Maria Zachrisdotter på Kärrs ägor. Enligt Sköllerstas dödbok var hon född 25 juli 1778 i Almby socken och Ekeby by. Föräldrarna var Hemmansägare Zachris Nilsson och hans hustru Maria Nilsson. Anna Maria vistades hos föräldrarna, utom de 6 år, som hon tillbringade i andras tjänst. Under 1802 ingick hon äktenskap med soldat Johan Röö i Stora Mellösa, dit de flyttade strax efter vigseln. Efter 2 år, då mannen fått avsked från soldattjänsten, antog han tjänst såsom husar på Kärrs rusthåll i Sköllersta under namn af Qvick och flyttade med Anna Maria till Kärrs ägor. Hon hade med sin man 2 barn, ett av vardera könet, vilka båda överlevde henne.

"Hon hade enfaldig kristendoms-kunskap och förde oklandrad levnad. Hade hälsan tills förlidne Julhelg, då hon av blodstörtning försvagades, att hon måste intaga sängen. Försvagades därefter allt mer och fanns ha lungshot, vilken tilltog och allt mer förtärde krafterna. Särdeles sedan ock mannen, kommenderad till fälttåg åt Skåne, måste lämna henne med barnen i torftigt tillstånd. Nalkades snart allt närmare, under avmattade sjukdom efter nyttjad Herrans heliga nattvard, sin död, som inföll kl 2 efter middagen. 29 år gammal. Dödsorsak: lungshot." (1)

## Äktenskapet

Anna Maria bodde hos föräldrarna först i Almby 1778-1796 och sedan i Gällersta 1796-1797.

När hon var 19 år gammal flyttade hon själv tillbaka till Almby 1797, medan resten av familjen följde efter år 1798. I Almby tog hon tjänst som piga på gården Hjälmarsberg från 1797 till 1801, då hon flyttade till Örebro. (2)

År 1802 återfinns vi Anna Maria i Röhammar, Stora Mellösa som hustru till Soldat nr 22 Johan Röö, född år 1783 i Almby. Enligt anmärkningen var de vigda 1802 och inflyttade 1802 från Almby. Dottern Maja Stina föddes 9 september 1803 och hela familjen flyttade 1806-01-29 till Sköllersta. (3) I Almby saknas vigslarna mellan september 1801 till augusti 1802 så där får vi ingen hjälp.

I Sköllersta hittar vi husar nr 72 Johan Olofsson Qvick med familj. De flyttade in 1806 från Stora Mellösa. Hustru Anna Maria avled 8 mars 1807. (4)

## Vem var Johan?

Anna Marias make kallades i Sköllersta Johan Olofsson Röö och sades vara född i Almby 1783.

I Almby föddes enbart en pojke vid namn Johan under år 1783. Den 21 januari 1783 föddes det oäkta barnet Johan i Näsby. Modern var pigan Stina Andersdotter som namngav Bagardrängen Johan Windahl som fader. Han hade tjänat med henne i Örebro och sedan flyttat till Nora. (5)

Kan Johan Röö och Johan Jansson vara samma person? Vi får följa Johan Jansson från livets början:

Pigan Stina Andersdotter bor hos sina föräldrar i Näsby. Hon flyttar till Örebro, men återvänder till föräldrahemmet 1783 för att föda sitt barn. 1784 återvänder hon till Örebro utan sin son som får stanna kvar hos mormor. Stina kommer hem från Örebro 1786. Redan nästa år flyttar hon tillsammans med sonen Johan, nu 3

år, till en annan gård i Näsby där hon tjänar som piga. Efter 3 år, 1790, flyttar både Stina och sonen Johan till Ånsta. (6)

Stina får tjänst som piga i Nasta, Ånsta socken hos Johan Blom. Här bor drängen Olof Olsson. Vigsel står 1791-08-05 mellan Stina och Olof. En gemensam dotter föds 1791. Hela familjen flyttar till Almby 1792. (7)

Tillbaka i Almby bosätter sig familjen i Höga Mogen där Olof Olsson numera är dragon Olof Mark. Styvsonen Johan flyttar 1794, 11 år gammal, till Tybble ägor. Här står han antecknad som gossen (ungdräng) Johan Jansson hos sockenskräddare Jonas Almqvist. 1798 flyttar han vidare till Mark som gosse hos rättare Anders Pehrsson. Johan, som nu kallas Jan Jansson flyttar 1799 till Gällersta. (8)

Drängen Jan Jansson stannar bara ett år hos sockenskräddare Anders Persson, 1799-1800. Han flyttar tillbaka till Almby. (9)

År 1800 bor drängen Johan Windahl född 1783 Almby på Hjälmarsberg. I längden saknas inflyttningsdata men Johan har nu antagit sin fars efternamn. På samma gård finns pigan Anna Maria Zachrisdotter, inflyttad från Ekeby 1797, men hon flyttar till Örebro 1801. Från 1801 är Johan Windahls titel "betjent". Han flyttar 1802 till Stora Mellösa.

År 1802 bor Soldat nr 22 Johan Röö i Röhammar, Stora Mellösa med sin hustru Anna Maria Zachrisdotter. Dottern Maja Stina föds 9 september 1803. Familjen flyttar 1806-01-29 till Sköllersta. (3) När Johan efter 2 år fått avsked från soldattjänsten, antas han som husar nr 72 Johan Olofsson Qvick på Kärrs ägor i Sköllersta. (1) Detta är den enda gång som Johan har patronymikon "Olofsson" - kanske efter hans



Hjälmarsbergs gård på 1960-talet.  
Bildkälla: Örebro stadsarkivs bildarkiv

mors make Olof Olsson Mark.  
Hustru Anna Maria avlider 1807.

#### Bevis?

- Det föds enbart en pojke vid namn Johan i Almby år 1783
- De måste ha känt till varandra som barn i Almby: Anna Maria född 1778 och Johan 1783.
- De arbetade samtidigt gården Hjälmarsberg i Almby: Anna Maria 1797-1801 och Johan 1800-1802.
- De flyttade båda två år 1802 till Stora Mellösa.
- Dottern Maja Stina föddes 9 september 1803. Hon är döpt till Maja efter mormor och Stina efter sin farmor.

#### Johans liv efter 1807

Hustru Anna Maria avled 8 mars 1807. Sonen Johan Olof, 2 år gammal, född 1805, flyttade då till sin morfar Zacharias Nilsson på Ekeby ägor, Almby socken. (4) Änkemannen Johan Qvick bodde

kvar med dottern Maja Stina. Han gifte om sig i januari 1808 med pigan Elisabet "Lisa" Persdotter från Sköllersta.

I vigselboken för 1808 anges: "Husaren vid Kungliga livregementets Husar Corps. Johan Qvick på Kärrs ägor och pigan Lisa Persdotter på Ullavi ägor. Qvick företrädde styrkta bevis att han, utan hinder kunde ingå i annat gifte, samt Compag. Chefen Herr Ryttmästare C.J. von Böthners tillstånd därtill. Lisas styvfader Lars Testman på Ullavi ägor förklarade närvarande muntligen å egna och moderns vägnar härtill bifall." (11)

Familjen flyttar till Åkerby ägor och Johan blir här husar nr 67 Johan Åman. I äktenskapet föds 8 barn varav 3 dör späda. Den 1 februari 1831 avlider hustru Lisa Persdotter. I dödboken står "Avskedade Husaren Johan Åmans hustru Lisa Persdotter, Född 26 augusti 1785 i Sköllersta å Testa ägor. Fadern Torparen Per Andersson och modern Lisa

Andersdotter. Var hemma hos föräldrarna till dess hon kom i andras tjänst. Trädde 1808 i äktenskap med sin efterlämnade man och har haft med honom 8 barn - 3 söner, 5 döttrar af vilka 5 barn leva. Behjälplig Kristendomskundskap, oklanderlig vandel. Flera år sjuklig och tidtals sängliggande. Ett mål för lidanden och sorger vände hon sina tankar till det land, där all suckan är förvänd i fröjd. Hon dog 1 febr. kl 6 e.m. 46 år gammal av lungdot." (12)

Änkeman Johan Åman flyttar till Tarsta ägor med 5 barn, det yngsta 4 år gammalt. 1834 gifter han om sig med den 22 år yngre pigan Katarina Eklund. I Johans tredje äktenskap föds 4 barn men 3 barn avled i späda år. 1844 flyttar familjen till Wibbanbo ägor.

Inhyses avskedade husaren Johan Åman avled 1850. Efterlämnade änkan Katarina Eklund och sonen Karl Axel Åman. (12)

Källor (alla församlingar i Örebro län)

- Sköllersta, volym F:2 Döda 1793-1833
- Almby, volym A1:5 1796-1800 (sida 41)
- Stora Mellösa, volym A1:10b 1801-1807 (sida 67) Röhammar.
- Sköllersta, volym A1:12 1806-1810
- Almby, volym C:2 Födda 1771-1861
- Almby, volym A1:2-3, 1777-1790.
- Ånsta-Långbro, volym A1:7-8, 1786-1795
- Almby, volym A1:4-5, 1791-1800
- Gällersta, volym A1:10, 1796-1800
- Almby, volym A1:5-6, 1796-1805
- Sköllersta, volym E1:2 Vigda 1793-1833
- Sköllersta, volym A1:12-22a 1806-1860.



# JAG HETER YVONNE JEANETTE BIRGITTA

av Jeanette Klingberg, Kumla

När min mamma gick bort våren 2010 började jag att sortera upp alla kort efter henne. Hon hade varit duktig med att skriva på korten vilka personerna var, och ungefär när, troligen efter stora påtryckningar från mig, släktforskaren. Jag har som målsättning att dela upp korten och göra album till mina två söner och deras barn. Arbetet pågår fortfarande.

I mammas album fanns ett kort med texten under: "Jeanette och Carina Törnqvist i Pilhagen 1953". Min mamma har berättat för mig att det var efter Jeanette som jag fått mitt namn.

Jag hade frågat henne om hon visste vilka de var men det kom hon inte ihåg. Jag frågade även min pappa som fortfarande är i livet men inte heller han kom ihåg.

Mamma, pappa, hennes syster Aina och hennes dåvarande pojkvän åkte på cykelsemester till Gotland. Detta var år 1953. De bodde då i Örebro och cyklade till Nynäshamn där de tog båten över till Visby. Till saken hör att mamma och hennes syskon är födda på Gotland och varje vår längtade min mamma till Gotland.

I Pilhagen i Visby bodde på den tiden Laila och Erland Carlsson som de då troligen bodde hos. Laila var kusin till min mamma.

Det var min pappa som tyckte att den lilla flickan som hette Jeanette var så söt, och det är hon ju, och ville att om de fick en dotter skulle hon få heta Jeanette.

Det tog två år innan den lilla dottern föddes. 1955 i april kom jag till världen. Och det blev bara jag.



Jeanette och Jan Klingberg

Min nyfikenhet som släktforskare gjorde att jag vill gärna försöka få tag i denna Jeanette Törnqvist och få berätta att jag hade namn efter henne. Och få veta var hon kom ifrån och vilket förhållande hon kunde tänkas ha till mina föräldrar

Eftersom mamma och pappa var på Gotland 1953 och den lilla flickan ser ut att kunna vara ca 3 år så var hon troligen född mellan 1949 och 1951.

CD-skivan Sveriges befolkning 1970 talade om för mig att det



Pilhagen

fanns 225 Jeanette födda 1949-1951 men ingen Törnqvist.

Av dessa var en född 1950 på Gotland men hade ett annat efternamn. Jag sökte då på Carina Törnqvist som troligen var några år äldre och fick fram en född 1947 i Stockholm. Men hon var gift till detta namn.

Då "Googlade" jag på namnet "Jeanette Törnqvist Gotland". Och hör och häpna fick jag fram en artikel ur Falu-Kuriren införd den 31 mars 2010 skriven av Per Malmberg. Artikeln hade bland annat följande innehåll:

"- Att få vara med barnbarnen är livets efterträtt. Det säger Jeanette Åkerblom från Falun, som fyller 60 år.

Hon blev mamma tidigt, redan som 18-åring födde hon sin första flicka. Det skulle bli tre till.

- Egentligen är det väl inte så konstigt att jag och min make Lillis fick flickor. Själva har jag fyra syskon - alla flickor, säger Jeanette.

Hon föddes i Filipstad - skalden Nils Ferlins hemstad, där han också står staty.



*Men vid bara två månaders ålder flyttade familjen till Gotland. Fyra år gammal hamnade hon - som på den tiden hette Törnqvist i efternamn - i Falun, där hon varit bosatt sedan dess."*

Jag blev eld och lågor. Hur skulle jag få kontakt med denna person och höra om det var hon på kortet? Jo, jag letade reda på en mejladress till Falu-Kuriren där jag beskrev vad mitt ärende var, att jag ville få kontakt med denna Jeanette Åkerblom för att höra om det var hon på det kort jag hade och undrade om de eventuellt var grannar till Laila och Erland. Och så skickade jag med bilden.

Det tog inte så lång tid innan jag fick svar från Jeanette Åkerblom och hon skrev bland annat så här:

*"Hej Jeanette!  
Det är fantastiskt roligt att se den bilden, visst är det jag och min ett år äldre syster Carina, vi är nummer tre och fyra av fem flickor. Mina andra systrar heter Carola, Yvonne och Ylva.*

*Så här är det, vi hyrde av tant Laila och farbror Erland under den tiden vi bodde på Gotland och både min mor och jag hade kontakt med dem ända tills de gick bort.*

*Jag ska tydligen ha adopterat farbror Erlands föräldrar som också bodde på gården så de blev min farmor och farfar för det kallade ju deras son dom för.*

*Min äldsta syster hann börja skolan innan vi flyttade till Falun*

*Det är otroligt roligt att få se det kortet på mig och Carina, det väcker verkligen gamla minnen till liv, tack för det.*

*Lika glada hälsningar från din namne i Falun Jeanette."*

Jeanette skickade med ett foto på sig och sin make.

Det känns jätteroligt att få en bild på personen man har namnet efter. Troligen är namnet Yvonne efter Jeanettes syster, för ingen har kunnat tala om för mig varför jag också heter Yvonne.

Birgitta tyckte min mormor att jag skulle heta för att jag skulle få en namnsdag som jag har haft den 7 oktober sedan jag föddes.

Från 1993 har jag den 29 maj fått en namnsdag till då Jeanette fick en dag. Från 2001 har jag två namn att fira den 29 maj då både Jeanette och Yvonne har namnsdag.

Och visst måste det vara någonting som hjälper oss på traven i släktforskningen. Om jag hade sökt efter Jeanette Åkerblom född Törnqvist innan mars 2010 så hade jag troligen aldrig hittat henne för jag hade nog inte gått igenom alla 225 personer som kunde tänkas vara rätt person.

Internet är fantastiskt för oss släktforskare!



## SLÄKTFORSKARSIDOR PÅ FACEBOOK

Finns du på Facebook? Där finns även till exempel Sveriges Släktforskarförbund, Rötters Vänner, Släktdata och Genealogiska föreningen!

Föreningssidor sidor är ofta öppna sidor som kan hittas via sökning på Google.

## NU ÄR DVD:N ROTEMANNEN SLÄPPT!

Rotemannen är här, och i släptåg har han över 4,7 miljoner poster ur Rotemansarkivet mellan 1878 och 1926. Hela staden utom Övre Norrmalm, Vasastan och Bromma finns med. Du kan även titta på skannade originalsidor, om du har en Internetuppkoppling.

Som grädde på moset finns beskrivningar av över hundra arkiv - församlingar, skolor, sjukhus, regementen, företag - där Rotemansarkivets människor satte sina avtryck.

Källa: Nättidningen Rötter  
www.rötter.se



## REDAN 10.000 GRAVAR I GRAVSTENSINVENTERINGEN!

Trots att snön ligger djup på många kyrkogårdar fylls Gravstensinventeringen på i allt snabbare takt. Sedan starten i slutet av oktober 2011 har fler och fler hittat till sidan. Den 13 februari, passerades målnöret för 10.000 registrerade gravar.

Det är mest inventeringar ur den gamla gravstensinventeringen som nu med hjälp av en handfull entusiaster lagts in, och vi räknar med att kunna öka takten på registreringarna de närmaste månaderna.

Källa: Nättidningen Rötter  
www.rötter.se

## SLÄKTFORSKAR- DAGARNA I GÄVLE

Arbetet med Släktforskar dagarna är i full gång och det beräknas komma upp till 4 000 besökare till konventet. Temat för året är "Resor i tid och rum" som är väldigt passande för just staden Gävle, då många började sin resa till Amerika från staden. I Gävle hittar man även Lantmäteriet med alla sina kartor och järnvägs-museet och mycket mer.

Under dessa dagar kommer det vara mellan 60-70 utställare, som håller till i högskolan i Gävle och föredrag av bland annat Tomas Bornestaf, I 14:s siste regementschef och Ingvar Henricson, vars föredrag handlar om "Sjömannen som blev karnevalsgeneral i New Orleans och andra svenska emigrantöden".

### Besök hemsidan för Släktforskar dagarna

Här hittar du information om hur du ska gå till väga för att delta i berättartävlingen "Anor i Gästrikland".

Läs mer om Släktforskar dagarna 2012 på [www.sfd2012.se](http://www.sfd2012.se)

Källa: Nättidningen Rötter  
[www.roetter.se](http://www.roetter.se)



### Säljes

Släktforskarernas årsbok  
1990-2010  
Kumlabygden del 1-8  
av Samzelius/Tapper

Ulla Lantz  
073-350 53 92

## LÄNKNING MELLAN EMIWEB OCH SVAR

Förra året kunde nedanstående pressmeddelande läsas. Nu har länkningen mellan EmiWebs emigrantdatabas och kyrkoböckerna på SVAR:s hemsida påbörjats.

### Nytt samarbete för smidigare forskning

I dag har Riksarkivet och Sverige Amerika Centret skrivit avtal om ett samarbete vars resultat kommer att ytterligare förenkla forskning kring svensk migration, det vill säga hur befolkningen flyttat runt inom Sverige och mellan Sverige och andra länder. Inte minst Nordamerikanska användare kommer att få en enkel ingång till svenskt historisk källmaterial online.

- För Riksarkivet kommer samarbetet att göra vårt digitaliserade arkivmaterial mera tillgängligt och lättanvänt, säger Riksarkivarie Björn Jordell.

Sverige Amerika Centret digitaliserar, registrerar och indexerar migrationsrelaterat material i Norden. I arbetet ingår att förbättra den svenska emigrantdatabasen i EmiWeb (f.d. Emibas) och att bygga en databas för immigration till Sverige.

I samarbete med Riksarkivets avdelning SVAR skapar projektet länkar från migrationsdatabaserna i EmiWeb till källorna i de digitaliserade originalhandlingarna i Riksarkivets databaser. Det handlar främst om församlingsböcker, husförhörslängder och flyttningslängder i kyrkoarkiven samt de summariska folkmängdsredogörelserna från SCB-arkiven.

- Genom länkningen från databaserna till originalhandlingarna blir EmiWeb en mer komplett produkt och en perfekt ingång för

den som söker sina rötter i Sverige, säger Landshövding Eva Eriksson ordförande för Sverige Amerika Centret.

Källa: EmiWebs hemsida  
[www.emiweb.se](http://www.emiweb.se)

## ALEXANDER BARDS NÄRKEANOR



Bild: Jan Ainali/Wikimedia Commons

Alexander Bengt Magnus Bard  
född 1961 i Västra Ny (E)

|  
m  
Barbro Margareta Johansson  
född 1934 i Kvistbro (T)

|  
mf  
Ragnar Sigurd Valentin  
Johansson  
född 1908 i Kvistbro (T)

mm  
Maria Katarina Andersson  
född 1910 i Knista (T)

|  
mff  
Per Alfred Johansson  
född 1870 i Knista (T)

mfm  
Alma Charlotta Johansson  
född 1871 i Lerbäck (T)

|  
mmf  
Gustaf Adolf Andersson  
född 1875 i Norrbärke (W)

mmm  
Anna Maria Andersson  
född 1874 i Asker (T)

Stefan Nilsson

## VARFÖR SKA MAN FARA TILL ARNINGE?

av Erland Bohlin, Örebro

Riksarkivets avdelning i Arninge i norra Stockholm har varit ett Mekka för släktforskare, som fått stå i kö för att få plats vid en mikrokortläsare och sedan springa och söka bland lådorna med alla Sveriges kyrkböcker. Nu finns ju kyrkböckerna på nätet och man behöver inte längre boka plats, men fortfarande finns där material som ännu inte scannats till nätet och som ger svar på en rad frågor från oss släktforskare.

Jag har haft kontakt med arkivarien Barbro Kvist Dahlstedt för att få klart för mig vilka dessa ännu oscannade källor är och här följer en sammanställning av hennes svar.

Där finns till exempel SCB:s folkräkningar med utdrag ur församlingsböckerna, även årgång 1910 från de län som ännu inte scannats samt 1920, dessutom folkräkningarna 1935, 1940, 1945 - de senare på papper, så att de måste beställas i pappersforsarsalen. För alla gäller att man måste veta adress/kvarter för att söka och det är inte lätt att få ett grepp om hur man hittar fram. Det gäller ju också 1930, som finns på SVAR, men det vill till att man följer instruktionen som inleder den fliken om man ska ha en chans att hitta rätt på den person man söker. 1930 samkörde SCB sina uppgifter med skolan, skatteverket osv, så man får uppgifter om utbildning, inkomster m.m. Det var första gången man datoriserade och samkörde uppgifter, så det finns sifferkoder skrivna med blyerts i olika kolumner. Sifferkoderna slogs in på hållremсор och kördes i dator och så fick man fram statistik på de olika parametrarna. Siffrorna står för upp-

gifter som går att få från instruktionerna om man läser noggrant.

SCB-registren för födda, vigda och döda (F-V-B-registren) för 1941 har just lagts ut på SVAR, men de från 1942-49 finns tillgängliga på mikrokort i Arninge. Orsaken till att de inte lagts ut är Personuppgiftslagen (PuL), som säger att man inte får göra sammanställningar av personer på nätet hur som helst. Det är Datainspektionens område. På mikrokort ligger de inte tillgängliga på nätet, så RA:s tidigare verksjurist ansåg att man kunde ha de mikrokorten framme.

I SCB:s Avdelning för befolkningsstatistik kan man beställa födelseavier för hela landet 1950-1967 till pappersforsarsalen. Se länk till NAD:

[http://nad.ra.se/archive\\_index.aspx?id=a0974419-9ab7-11d5-a700-0002440207bb&s=Balder](http://nad.ra.se/archive_index.aspx?id=a0974419-9ab7-11d5-a700-0002440207bb&s=Balder)

Det finns också dödsavier, men de har 70 års sekretessgräns på grund av att sjukdomstillstånd och dödsorsaker är sekretessbelagda enligt 25 kap. OSL.

SCB:s register över Emigranter och immigranter 1851-1947 finns på mikrokort. De innehåller uppgifter om vem som flyttade, från vilken församling och eventuellt vart om det meddelats prästen. SCB samlade ju in sina uppgifter från församlingarna.

När det gäller Stockholms stad finns ut- och inflyttningslängder 1860-1947 i blå pärmar i släktforsarsalen, liksom mantalsregister för Stockholms stad 1885-1920 (ger upplysning om i vilken församling en person bodde i). De finns förstas också på Stockholms stadsarkiv. Dessutom finns på stadsarkivet samma sorts mantalsregister för Stockholms län 1976-1998.

Mantalsregistret för Göteborgs stad 1870 och 1880 finns också i Arninge (Obs. att det var speciellt för Göteborg att man själv valde vilken församling man ville tillhöra.)

I pärmar i forsarsalen finns mikrokort med ett urval telefonkataloger från hela landet till 1990-talet, liksom ett ojämnt urval adresskalendrar från olika orter i original. De senare bygger förstas på ett snävt urval perso-

The image shows a page from the 1930 Swedish population register (Folkräkningen 1930). The page is titled 'Folkräkningen 1930' and contains a table with multiple columns. The columns include personal information such as name, date of birth, and marital status, as well as residential information like address and district. The data is organized into rows, likely representing individual households or individuals within a specific geographic area. The handwriting is in Swedish, and the document appears to be a microfilm or microcard reproduction of the original paper records.

Folkräkningen 1930

ner - en lustig detalj att de för varje efternamn är ordnade i bokstavsordning efter yrkestiteln.

Det är klart att landsarkiven har det mest helgjutna materialet om enskilda personer, eftersom de har alla kyrkböckerna fram till 1991, då Skatteverket tog över.

Tingsrätterna finns också på landsarkiven och faderskapsmålen avgjordes ju tidigare i dem. Adoptioner från utlandet skedde dock från de centrala statliga myndigheterna, så har man frågor om dem kan man med fördel skicka ett mejl till [riksarkivet@riksarkivet.se](mailto:riksarkivet@riksarkivet.se).

Till sist önskar jag alla som söker sig till den trevliga arbetsmiljön i Arninge: God jakt!

## TILLS DÖDEN SKILJER OSS ÅT - ELLER EN OLYCKS- HÄNDELSE VID ALMBRO ANNO 1827

*Fritt tolkat ur kyrkböcker av  
Marie Esplund-Lynn, Örebro*

Den 13 november 1821 stod vigseln mellan Zachris Zachrisson, en 35-årig dräng från Almbro och den 33-åriga pigan Catarina Claesdotter från Sköllersta.

Zachris var ofärdig och koppärrig efter att ha haft smittkoppor. Han var tungsint och tystlåten men tjänat duktigt som dräng i olika familjer sedan 20-årsåldern. Även Catarina har haft ett slit-samt liv. Hon tog hand om sin sjukliga mor som avled 1808. Åren mellan 1811-1816 tjänade hon hos andra men måste flytta hem för att ta hand om sina svaga och sjukliga far samt sin faster.

1821 bosatte sig paret på Konsta ägor i Sköllersta hos Catarinas far Claes som avled 1822. Zachris är nu torpare. Livet var strävsamt men 27 mars 1824 föddes sonen Anders.

Den 22 mars 1827 avled hustru Katarina. Enligt prästen ägde hon god kristendomskunskap och hade fört en from levnad. Hon var ansatt i flera år av lungsot, som till slut medförde wattusot och ändades med döden, hon var nära 39 år.

Enligt anmärkningen i husförhören blev Zachris ihjälkörd på vägen mellan Almbro och Almbro den 26 april 1827. I dödboken är texten mer utförlig " Han begrov sin hustru den 22 sistlidne månad med sin son Anders. Han själv dödligen sårad av skenande hästar på vägen från Örebro den 26 april och död några timmar därefter. Inlagd hos mjölnaren i Almbro. Med Landshövdingen Ämbetets bifall såsom en ärlig och beskedlig man. 40 år och några månader gammal."

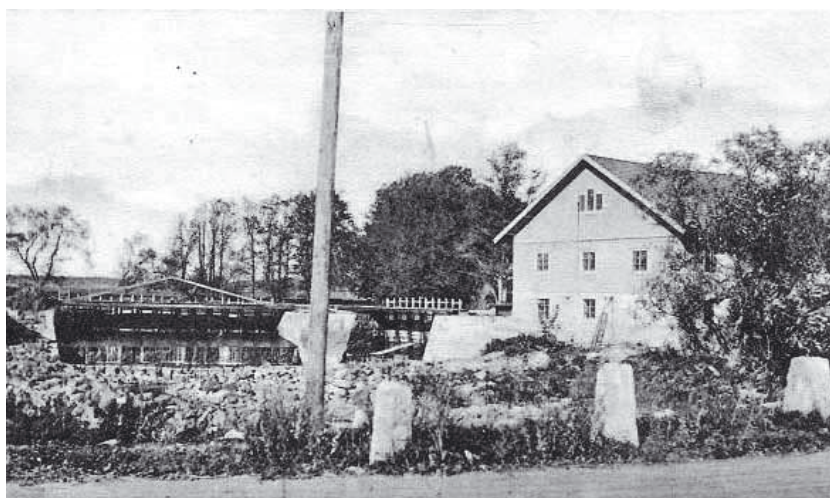
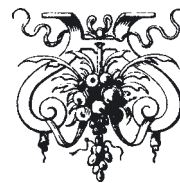
Vid Almbro kvarn arbetade den då 43-åriga Mjölnaren Johan Erland Birath och mjölnardrängen

Carl Fredrik Johansson, 16 år. De hjälpte till att bära in Zachris i stugan. Mjölnarhustru Britta Cajsa Ekendahl, torkade bort blodet från hans ansikte medan drängen hämtade prästen. Efter ett par timmar orkade Zachris trasiga kropp inte längre.

Den nu 3-åriga sonen Anders är nu föräldralös. Han flyttar till Tårsta ägor i Sköllersta och är "pojke" hos Anders Andersson. Fosterfadern får bidrag av fattigkassan.

### Om Almbro 2012

Söder om Örebro, på Riksväg 51, den sk Norrköpingsvägen, korsar Täljeån ligger byn Almbro. I byn finns en skola, Almbro skola, en förfallen vattendriven kvarn, ett sågverk samt 19 bostadshus.



Almbro kvarn i Närke ca 1907  
(från nostalgisidan.se)

## PROJEKTET INRIKES PASS

Genealogiska Föreningen sjösatte våren 2010 projektet Inrikes pass för upprättande av en digital bild-databas och ett namnregister till arkivhandlingar rörande inrikes resor. Arkivmaterialet är relativt utforskat och innehåller mängder med spännande uppgifter om våra anfäder och anmödrar. Det är frågan om listor på utfärdade pass - passjournaler - det är frågan om passansökningar, dagböcker från gästgiverier m.m. I passjournalerna är namn och yrke, resmål, avreseort, väg som personen måste färdas samt utseende några av de grundläggande uppgifter som finns nedtecknade.

Arkivmaterialet om inrikes resor är omfattande och detta är därmed ett stort projekt. Ingångarna i arkivmaterialet har varit begränsade och Genealogiska Föreningen avser nu att ändra på detta med upprättandet av ett sökbart personregister. Under fas två under 2012 kommer du på medlems-

Månad	Dag	Den Resande Namn, Tross eller Yrke, samt Invidie hos värd	Orten dit han eller hon siges ha Åkt	Tiden i Inrikes Pass gån	Utfärdning i Passagen	Ställe Anmälning
1813	1	Anders Petrus Carlsson	Stockholm	17	Anders Petrus Carlsson	Stockholm
	2	Anders Petrus Carlsson	Stockholm	17	Anders Petrus Carlsson	Stockholm
	3	Anders Petrus Carlsson	Stockholm	17	Anders Petrus Carlsson	Stockholm
	4	Anders Petrus Carlsson	Stockholm	17	Anders Petrus Carlsson	Stockholm
	5	Anders Petrus Carlsson	Stockholm	17	Anders Petrus Carlsson	Stockholm
	6	Anders Petrus Carlsson	Stockholm	17	Anders Petrus Carlsson	Stockholm
	7	Anders Petrus Carlsson	Stockholm	17	Anders Petrus Carlsson	Stockholm
	8	Anders Petrus Carlsson	Stockholm	17	Anders Petrus Carlsson	Stockholm
	9	Anders Petrus Carlsson	Stockholm	17	Anders Petrus Carlsson	Stockholm
	10	Anders Petrus Carlsson	Stockholm	17	Anders Petrus Carlsson	Stockholm
	11	Anders Petrus Carlsson	Stockholm	17	Anders Petrus Carlsson	Stockholm
	12	Anders Petrus Carlsson	Stockholm	17	Anders Petrus Carlsson	Stockholm

Passjournalista från Jönköping mars 1813

Missa inte!

## Släktforskningens Dag 17 mars

Se annonser i dagspressen och läs mer på föreningsidorna

sidorna att finna ett webbaserat inmatningsformulär för inmatning i det digitala personregistret.

Med gemensamma krafter kommer GFs medlemmar att kunna bygga upp en ingång av rang till ett attraktivt arkivmaterial.

I Sverige har vi utfärdat pass för inrikes resor sedan Gustav Vasas tid och fram till 1860. Det var statsmakten som ville ha kontroll på sitt folk och dess resande. Orsakerna varierade i olika tider, från början var det för att allmogen skulle kunna urskilja dem de var skyldiga att ställa upp med skjutshästar för. Men senare var

det huvudsakligen för att man ville ha kontroll på handeln och att man ville motverka kringströkande av löst folk.

Inrikes pass utfärdades huvudsakligen av landskanslierna (nuvarande länsstyrelserna) och magistraterna. Efter kunglig förordning 1812 med skärpta krav inrapporterades dessa till Justitiekanslern. Det är dessa senare handlingar som nu GF har börjat fotografera och lägga ut på medlemssidorna. Succesivt kommer även andra arkivhandlingar om inrikes resande att dyka upp i den digitala bild-databasen.

Bland annat finns detta (nytt i november 2011):

- passjournaler över av Kristinehamns magistrat utfärdade pass 1812-1814 samt 1815-1838
- journal över i Kristinehamn anmälda resande maj 1813-juli 1814
- passjournaler för resande till Fastingsmarknaderna 1831 och 1833

Samt från hela landet:

- utdrag ur passjournaler insända till Justitiekanslern för månaderna maj och juni 1814.

Källa: Genealogiska Föreningens hemsida [www.genealogi.net](http://www.genealogi.net)

## HALLSBERGS SLÄKTFORSKARKLUBB



### Program

#### Onsdag 14 mars kl.18.30

På Åsen. Bo Bergström från Lantmäteriet berättar "Om gamla kartor"

#### Onsdag 11 april kl.18.30

På Åsen. Jan Fahlander berättar om "Mina anor på Vinön, om liv och leverne mitt i Hjälmaren"

#### Lördag 21 april kl.10-16

Anbyttardag i Örebro Nikolai Prästgård Nikolaigatan 8 (50 meter söder om kyrkan). Hallsbergs släktforskarclubb, Kumla släktforskarclubb och Örebro släktforskare. Anmälan senast 1 april till Örebro släktforskare. Se annan plats i tidningen.

#### Onsdag 19 sept kl.18.30

På Åsen "Är ortsnamn en glädje eller besvärighet för släktforskare" med Hillevi Berglund.

#### Onsdag 17 oktober kl.18.30

På Åsen. Rune Johansson berättar om "Byforskning och kartor".

#### Onsdag 21 november kl.18.30

På Åsen. Medlemsmöte.

Under våren träffas vi på Släktforskarakuten på Hallsberg Bibliotek.

Lördagar kl.11-14, 3 mars och 31 mars.

Vana släktforskare på plats, tag med dig dina problem och kom!

## ÖREBRO SLÄKTFORSKARE



### Program

#### Tisdag 28 februari kl. 18.30-21:00

Årsmöte i samlingslokalen under ICA Ekohallen i Mellringe, Irisgatan 80 Örebro. Parkering i närheten av Ica-Eko. Busslinjer 3 eller 4 hållplats Trollbärgsgatan. Mötesförhandlingar, föredrag och lotteri. För de som önskar finns möjlighet att köpa kaffe med smörgås för 20 kr.

Föredrag: Sune Jansson från Stora Mellösa, Parlingpristagare, visar en intressant film och berättar om människor i Dalarnas finnmarker bl a Nils Parling och Dan Andersson.

#### Lördag 17 mars kl. 11:00-15:00

Släktforskningens dag. Vet Du namnet på din mormors far? Vi är på plats i vår lokal, Släktkällaren, Västra Nobelgatan 24, för att hjälpa dig om det är någon speciell person Du letar efter. Alla är välkomna, särskilt ni som är intresserade men ännu inte kommit igång!

#### datum ej klart

Forskningsresa till Arninge. Vi planerar en dagstur med buss till självkostnadspris. Medtag egen matsäck. Detaljer se uppdatering på hemsidan.

#### Lördag 21 april kl 10:00-16:00

Anbyttardag, Nikolai prästgård Örebro. Det är släktforskarföreningarna i Örebro, Kumla och Hallsberg som samarbetar som arrangör och inbjuder alla intresserade att delta i träffen.

Vi vänder oss speciellt till de som har anor i de församlingar som finns/funnits inom de tre kommunerna Örebro, Kumla och Hallsberg. Anmälan krävs via hemsidan eller brev till Örebro Släktforskare.

2012 är det Släktforskardagarna i Gävle och vi planerar att anordna en resa dit om intresse finns. På vår hemsida kommer närmare detaljer att framgå senare i vår.

Under våren kommer kurser av olika slag att anordnas. Håll utkik på hemsidan för mer information.

Släktkällaren, Västra Nobelgatan 24, kommer att hållas öppen torsdagar kl. 14.00-18.00, andra tider enligt uppgift på vår hemsida och även på tider efter överenskommelse med någon i styrelsen.

Miss inte vår hemsida: [www.orebroslaktforskare.se](http://www.orebroslaktforskare.se) eller [www.slaekt.se](http://www.slaekt.se)

/ Styrelsen

### Nya medlemmar Örebro släktforskare

- 998 Göran Sandberg Örebro
- 999 Marie Louise Sandberg Örebro
- 1000 Ted Lundin Sköllersta
- 1001 Rita Rådberg Örebro
- 1002 Ulla Britt Jansson Örebro
- 1003 Sven-Erik Cederlöf Örebro
- 1004 Karl-Erik Olsson Örebro
- 1005 Britt-Mari Lilja Örebro
- 1006 Margareth Wordén Örebro
- 1007 Ove Åstedt Örebro
- 1008 Margareta Åstedt Örebro
- 1009 Rachel Nilsson Örebro
- 1010 Lena Larsson Örebro
- 1011 Lisbeth Jorstad Örebro
- 1012 Bengt Viktorson Örebro
- 1013 Elisabeth Eglund Örebro
- 1014 Ann-Marie Petersson Örebro
- 1015 Majlis Kristiansson Örebro
- 1016 Martina Berglund Örebro

- 1017 Bertil Bergljung  
Glanshammar  
1018 Daisy Luthman  
Glanshammar  
1019 Inger Pettersson Åsbro  
1020 Ingemar Pettersson Åsbro  
1021 Monica Falk Örebro  
1022 Christina Nilsson Örebro  
1023 Christina Hagström Örebro  
1024 Inger Tilly Örebro  
1025 My Sköld Örebro  
1026 Margareta Schönström  
Örebro  
1027 Rolf Stridfeldt Örebro  
1028 Yngve Bengtson Örebro  
1029 Hans Eric Tjäder Örebro  
1030 Klas Wiklund Örebro  
1031 Inga-Stina Grafström  
Örebro  
1032 Lars Jander Örebro  
1033 Carl-Axel Kjellgren Örebro  
1034 Stig Rönnqvist Lillkyrka  
1035 Lars Olof Westerlund  
Örebro  
1036 Carina Hedrén Örebro  
1037 Sören Torstensson  
Hammarö  
1038 Monica Lundin Örebro  
1039 Liselott Lundström Örebro  
1040 Roland Persson Örebro  
1041 Åke Jakobsson Örebro  
1042 Elice Jakobsson Örebro



### Program

**Torsdag 16 februari kl. 19:00**  
Årsmöte i Smedjan på Götgatan 14. Efter årsmötet blir det fika med semla och underhållning av Joakim Norsten.

**Lördag 3 mars kl. 10-14**  
Öppet Hus i Folkbildningshuset (f.d. Brandstationen Viagatan 9). Kom med problemen eller frågor, vi försöker göra ? till !

**Tisdag 6 mars kl. 18:30**  
Föreläsning. Ulrik Jansson berättar om Hallsbergs utveckling under temat "När periferin blev centrum". Lokal: Kumla Bibliotek, efter föreläsningen serveras kaffe.

**Lördag 17 mars kl. 10-14**  
Släktforskningens Dag - Utställning i Biblioteket. Kom och prova "Släkt-Sök" - Hur börjar du söka dina rötter?? Vi försöker fånga upp blivande släktforskare och träffa er som redan håller på.  
**kl. 18:30** 25-årsjubileumsmiddag i officersmässen Sannahed. Anmäl dig senast 4 mars till Jan Klingberg tel. 019-582728 eller 0702-782920

**Tisdag 3 april kl. 18:30**  
Föreläsning. Rasmus Axelsson från "Museiföreningen. Örebro-Svartå järnväg - Svartåbanans vänner" berättar om "Svartå-märta".  
Lokal: Kumla Bibliotek, efter föreläsningen serveras kaffe.

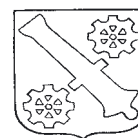
**Tordag-fredag 14-15 juni**  
Forskarresa till Släktforskarhus i Leksand. Denna mycket trevliga tradition fortsätter vi så klart med. Samåkning i bilar och övernattnig på motell Moskogen.  
Hör av dig till Jan eller Jeanette tel: 019-582728 så snart som möjligt så vi kan boka rum i god tid.

**Medlemsträffar**  
Måndagskvällar kl 18-21 från 23/1 och tisdagseftermiddagar kl 13-17 från 24/1 fortsätter träffarna i cirkelform på Folkbildningshuset. Kom med, få igång din släktforskning och ha det trevligt tillsammans med oss andra.  
Vill du vara med så anmäl dig snarast till Tekla på telefon 019-23 02 00.

QR-kod till hemsidan  
kumla.just.nu



## KARLSKOGA- DEGERFORS SLÄKTFORSKAR- KLUBB



### Program

**Lördag 17 mars**  
Släktforskningens dag med öppet hus, samordnad aktivitet över hela landet. Utställning och information. Hembygdsföreningen håller öppet samtidigt.  
Lokal: Karlskoga bibliotek kl 10-15.

**Torsdag 19 april**  
Klubbmöte. Lantmäteriet, Bengt-Olof Käck berättar om historiska kartor. Lokal: Finska Föreningen kl 18.30.

Klubbmöten hålls (om inte annat annonseras) i Finska Föreningens lokal på Ferlins väg, (f.d. Karlsbergskyrkan).

**Släktforskarhjälp**  
Släktforskarhjälp på biblioteket fortsätter på följande tider:  
Onsdagar 2012: 29/2, 28/3, 25/4, 26/9, 31/10 och 28/11  
Tid: 16.00 - 19.00

**Planerad kursverksamhet**  
Nybörjarkurs i släktforskning. Anmälan till Ulla Forsling, tel 0586-549 23 eller Ann Gunnarsson, tel 0586-355 19.  
Nybörjarkurs i DISGEN. Anmälan till Bengt Hammarström, tel 0586-365 87.  
I samarbete med Studieförbundet Vuxenskolan.

Se annonser i lokalpressen och på vår hemsida:  
<http://www.kgadfsgenealogi.se>

Styrelsen

# B-Föreningsbrev

ISSN 1402-831X

## REDAKTIONEN

Redaktionen nås brevledes på adress:

Stefan Nilsson,  
Led 305, Södragården  
715 94 ODENSBACKEN

E-post: stefan.nilsson@passagen.se

Det går bra att kontakta antingen någon i redaktionen eller någon i den aktuella föreningen.

Redaktör:

Stefan Nilsson, Örebro  
019-45 22 21, 070-721 72 66

Redaktionsmedlemmar:

Siv Lindqvist, Örebro  
019-26 42 29  
Gunnar Persson, Örebro  
019-31 28 16

## STRÖDDA ANNOTATIONER

är medlemsblad för fem släktforskarföreningar i Örebro län. Första numret utkom hösten 1989. Tidningen utkommer med två nummer per år.

Föreningarna är:

- Askersunds Släktforsarklubb
- Hallsbergs Släktforsarklubb
- Karlskoga-Degerfors Släktforsarklubb
- Kumla Släktforsarklubb
- Örebro Släktforskare

Kontakt med redaktionen får Du antingen genom föreningarnas redaktionskontaktperson eller direkt med någon i redaktionen.

Eventuellt medlemsbladsutbytesker med respektive förening.

Artiklar och annat material till tidningen mottages tacksamt! Allrahelst via e-post.

Redaktionen förbehåller sig rätten att redigera inkommet material.

## FÖRENINGARNA

### ASKERSUNDS SLÄKTFORSKARKLUBB

Föreningens adress:  
c/o Gunnel Cunei, Gårdsjögatan 4A,  
696 31 ASKERSUND

Ordförande:

Ingvar Sandström 0583-77 06 18,  
076-848 64 70

Sekreterare:

Ingrid Persson 070-558 79 36

Kassör: Gunnel Cunei

073-835 54 05

Redaktionskontakt:

Ingrid Persson

Medlemsavgift: 100 kr, familj 150 kr  
Bg 5355-6734

E-post: ingrid.bibliotek@gmail.com

Hemsida:

www.askersundslaktforsarklubb.se

### HALLSBERGS SLÄKTFORSKARKLUBB

Föreningens adress:  
c/o Edholm, Västra Storgatan 7B,  
694 30 HALLSBERG

Ordförande: Gunnar Lundquist

0582-101 70

Sekreterare: Birgitta Edholm

0582-158 16

Kassör: Ingrid Johansson

Redaktionskontakt: Birgitta Edholm

Medlemsavgift: 100 kr, familj 150 kr

Pg 49 16 86 -2

E-post: birgitta.edholm@telia.com

Hemsida:

www.hallsbergsgenealogi.se

### KUMLA SLÄKTFORSKARKLUBB

Föreningens adress:  
c/o Jan Klingberg,  
Mästaregatan 1, 692 33 KUMLA

Ordförande: Jan Klingberg

019-58 27 28

Sekreterare: Birgitta Höggvist

019-57 20 52

Kassör: Britt-Inger Nilsson  
019-22 81 01

Redaktionskontakt: Jan Klingberg

Medlemsavgift: 100 kr, familj 150 kr.

Pg 55 47 37-7

E-post: kumla.genealogi@telia.com

Hemsida: www.kumla.just.nu

### KARLSKOGA- DEGERFORS SLÄKTFORSKARKLUBB

Föreningens adress:

c/o Ann Gunnarsson, Yttre Löt-  
svängen 43, 691 35 KARLSKOGA

Ordförande: Solveig Olsson

0586-512 61

Sekreterare: Håkan Karlsson

0586-560 26

Kassör: Bengt Hammarström

0586-365 87

Redaktionskontakt: Solveig Olsson

Medlemsavgift: 120 kr, familj 140 kr.

Pg 52 50 27-9

E-post:

sol@bahnhof.se

Hemsida: www.kgadfsgenealogi.se

### ÖREBRO SLÄKTFORSKARE

Föreningens besöksadress:

Västra Nobelgatan 24, "Slätkällaren"

Postadress: Västra Nobelgatan 22,

703 55 ÖREBRO, tel. 019-761 16 42

Ordförande:

Paola Grafström 019-31 44 74

E-post: lillakalfsater@gmail.com

Sekreterare: Lizzy Florén 019-20 10 50

Kassör: Jan Wallin 019-18 38 30

Redaktionskontakt: Jan Wallin

Medlemsavgift: 160 kr, familj 230 kr

Pg 63 59 14-5

E-post: info@slaekt.se

Hemsida: www.orebroslaktforskare.se

STOPPDATUM FÖR NÄSTA  
NUMMER AV STRÖDDA  
ANNOTATIONER ÄR  
30 SEPTEMBER